

Nyttig information om Q Water 5.5

Tillykke med din vandmåler!

Denne folder giver dig information om vandmåleren Q Water 5.5. Folderen indeholder desuden oplysninger om, hvad du kan gøre for at spare på vandet.

Vandmåling

Q Water 5.5 anvendes til at måle forbruget af både koldt og varmt vand. Måleren er designet til fjernaflæsning og er OMS-kompatibel, hvilket giver fleksibilitet i forhold til aflæsning.

Miljø

Måleren indeholder et litium batteri, som ikke kan genoplades eller udskiftes. Måleren må ikke åbnes.

Målerens elektronik må ikke komme i kontakt med vand, kortsluttes eller udsættes for temperaturer højere end 85°C.

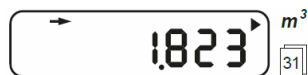
Tomme batterier og elektroniske komponenter går under farligt affald. Måleren må derfor ikke smides ud med husholdningsaffald.

Letlæseligt display

Vandmåleren har et letlæseligt og brugervenligt display, der bl.a. viser den aktuelle og årlige forbrugsværdi, aflæsningsdato, kontrolciffer, gennemløbsretning og fejlvisninger.

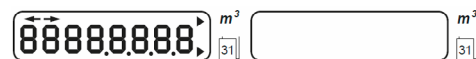
Det samlede forbrug

Forbrugt vand i m³ med tre decimaler. Dette eksempel viser 1823 liter.



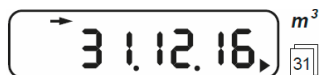
Test af segmenter

Dette display sikrer, at alle displayvisninger fungerer optimalt. Alle segmenter optræder på displayet i et halvt sekund, hvorefter det fulde display bliver mørkt i et halvt sekund. Derefter skifter displayet til den næste displayvisning.



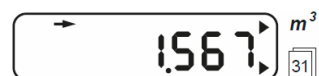
Sidste terminsdato

Dette display viser datoen for, hvornår det samlede vandforbrug sidst blev gemt. Hvis den første terminsdato endnu ikke er nået, vil "--.--" blive vist på displayet.



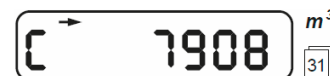
Forbrug ved sidste terminsdato

Dette display viser det samlede forbrug ved sidste terminsdato. Hvis den første terminsdato ikke er nået endnu, vil "0.000" blive vist på displayet.



Kontrolsum

Dette display viser datoen for sidste termin, det samlede forbrug ved sidste terminsdato samt målerens nummer. Dette kan benyttes til senere kontrol af udlæsningsværdier.



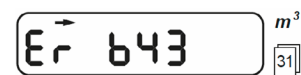
Radiotilstand

Dette display viser målerens radiotilstand. FC = C-mode
FS = S-mode



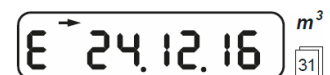
Fejlvisninger

I tilfælde af fejl i måleren vil nedenstående display blive vist. Hvert ciffer indikerer en bestemt fejl. De mulige fejlvisninger og deres betydninger vises i "Tabel 1 - Fejlvisninger". Der kan opstå flere fejl på samme tid.



I tilfælde af et alvorligt funktionelt problem med måleren vil nedenstående displayvisning fremkomme. Her fremgår datoen for, hvornår problemet opstod.

Pilen indikerer vandets gennemløbsretning. Vandretningen strømmer korrekt, hvis pilen peger mod højre. Hvis pilen peger mod venstre, strømmer vandet i den forkerte retning, og du bedes kontakte din administrator.



Fejlkode	Beskrivelse	Noter
LEAC	Utæthed i systemet i mere end 24 timer.	Tjek rørsystemet og eliminer utætheden. Fejlkode bliver automatisk nulstillet, når utætheden er elimineret.
1	Negativ gennemløbsretning.	Tjek installationen / vandretningen.
2	Udløbet driftstimer.	Måleren bør udskiftes ved næste servicebesøg.
3	Hardwarefejl.	Måleren skal udskiftes.
4	Permanent fejl.	Måleren skal udskiftes.
b	Kommunikation via OPTO foregår for hyppigt.	Afbrydelsen bliver automatisk annulleret fra en måned til den næste.
c	Kommunikation via M-Bus foregår for hyppigt.	Afbrydelsen bliver automatisk annulleret fra en måned til den næste.
d	For stor gennemstrømning.	Tjek installationsforholdene. Udskift til en større måler.
f	Måleren har kortvarigt været uden spændingsforsyning. Alle parameterindstillinger er gået tabt.	Måleren skal udskiftes.

Tabel 1 - Fejlvisninger